

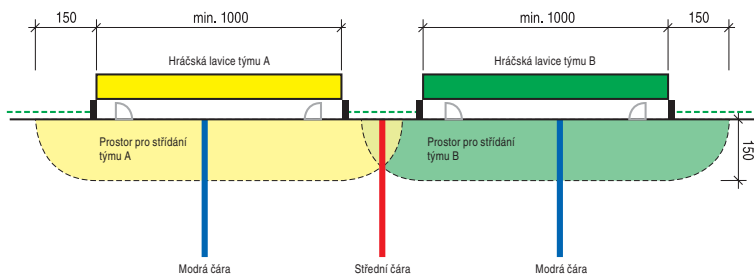
- ▶ 1. Každý tým smí mít v průběhu hry na ledě vždy jen jednoho brankáře.
- ▶ 2. Brankář smí být z hřiště odvolán a nahrazen hráčem. Tento hráč však nesmí využívat výhod brankáře.

- ▶ 1. Nebyl-li domácí tým stanoven, týmy určí, který tým bude domácí, vzájemnou dohodou, hozením mince či podobným způsobem.
- ▶ 2. **Výhody domácího týmu:**
 1. výběr hráčské lavice,
 2. výběr barvy dresů,
 3. při vzhazování, které následuje po přerušení hry, postaví domácí tým svou sestavu na led až po hostujícím týmu.
- ▶ 3. Hlavní rozhodčí smí kdykoli během utkání požadovat prostřednictvím kapitána, aby hostující tým postavil na hřiště hrající sestavu k okamžitému zahájení hry.

- ▶ 1. Rozcvičení není dovoleno žádnému hráči ani brankáři po skončení první nebo druhé třetiny ani při jakémkoli přerušení hry.
- ▶ 2. Týmy nemění strany, jestliže před prodloužením či samostatnými nájezdy k určení vítěze utkání nedojde k úpravě ledové plochy.
- ▶ 3. Pro výklad tohoto pravidla se za střídání považuje výměna jednoho či více hráčů.

PROSTOR PRO STŘÍDÁNÍ HRÁČŮ

Všechny míry jsou v cm.



ČÁST 4 - PRAVIDLA HRY

400 - HRÁČI NA LEDĚ

Tým nesmí mít v průběhu hry na ledě více než **šest hráčů**.

- ▶ **Menší trest pro hráčskou lavici** za příliš mnoho hráčů na ledě (Pravidlo 573).

Těchto šest hráčů se nazývá:



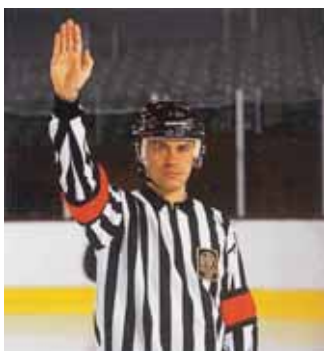
402 - ZAČÁTEK UTKÁNÍ, TŘETIN A PRODLOUŽENÍ

- a) Utkání začne ve stanovenou dobu vzhazováním na středním bodu vzhazování. Stejným způsobem se vzhazuje na začátku každé třetiny a prodloužení.
- b) Týmy zahájí utkání bráněním branky, která je blíže jejich hráčské lavici.
- c) Týmy si vymění strany před každou následující třetinou či prodloužením.

411 - STŘÍDÁNÍ HRÁČŮ A BRANKÁŘŮ Z HRÁČSKÉ LAVICE V PRŮBĚHU HRY

NOVÉ

- a) Hráči a brankáři smějí střídát kdykoli v průběhu hry z hráčské lavice, pokud:
 1. Střídající hráči a brankáři se nacházejí uvnitř pomyslného prostoru, který je vymezen délkou příslušné hráčské lavice a vzdáleností 1,5 m od hrazení, jak je znázorněno na protilehlé straně.
 2. Střídající hráči a brankáři jsou mimo hru, než dojde k jakémukoli střídání.
 3. Týmu, který se provinil proti pravidlu o zakázaném uvolnění, není dovoleno uskutečnit jakékoli střídání hráčů před následujícím vzhazováním (Pravidlo 460).
- b) Pokud při střídání hráč vstupující do hry zahraje puk nebo se jakýmkoli způsobem fyzicky dotkne soupeře, zatímco hráč odcházející ze hry je dosud na ledě, uloží se menší trest pro hráčskou lavici za příliš mnoho hráčů na ledě (Pravidlo 573).
- c) Pokud při střídání brankář opouštějící led zahraje puk nebo se jakýmkoli způsobem fyzicky dotkne soupeře, zatímco hráč přicházející do hry je už na ledě, hlavní rozhodčí uloží menší trest pro hráčskou lavici za příliš mnoho hráčů na ledě (Pravidlo 573).
- d) Pokud je při střídání hráč vstupující do hry nebo hráč odcházející ze hry náhodně zasažen pukem, hra se nepřerušuje a trest se neuloží.
- e) Pokud brankář opouští své brankoviště a směřuje na svou hráčskou lavici, aby byl vystřídán jiným hráčem, a je-li střídání provedeno předčasně, rozhodčí přerušuje hru, jakmile provinivší se tým získá puk do svého držení. Následně se vzhazuje na středním bodu vzhazování, pokud byla hra přerušena za střední čarou. Pokud byla hra přerušena před střední čarou, vzhazuje se na nejbližším bodu vzhazování v pásnu, kde došlo k přerušení hry.



SIGNÁL PRO STŘÍDÁNÍ HRÁČŮ PRAVIDLO 412

- ▶ Tento trest se ohlásí jako „menší trest pro hráčskou lavici za porušení postupu pro střídání hráčů“.

- ▶ Tento trest se ohlásí jako „menší trest pro hráčskou lavici za porušení postupu pro střídání hráčů po zakázaném uvolnění“.

412 - STŘÍDÁNÍ HRÁČŮ PŘI PŘERUŠENÍ HRY

- Při střídání hráčů v přerušené hře hostující tým okamžitě vymění hráče na ledě a poté již nesmí střídat, dokud nebyla hra zahájena. Poté smí vystřídat domácí tým tak, aby nedošlo ke zdržování hry. Pokud některý tým střídání nevhodně protahuje, hlavní rozhodčí nařídí hráčům provinivšího se týmu či týmů, aby zaujali svá místa ihned a nedovolí už žádné střídání.
- Při střídání se postupuje následovně:
 - Hlavní rozhodčí zaujme postavení k zahájení další hry a čárový rozhodčí, který vhazuje puk, okamžitě směřuje k místu vhažování.
 - Hlavní rozhodčí poskytne hostujícímu týmu **pět vteřin** na vystřídání hráčů.
 - Po **pěti vteřinách** oznámí hlavní rozhodčí vztyčením ruky, že hostující tým už nemůže střídat.
 - S rukou stále vztyčenou poskytne hlavní rozhodčí domácímu týmu **pět vteřin** na vystřídání hráčů.
 - Po **pěti vteřinách** hlavní rozhodčí oznámí spuštěním ruky, že domácí tým už nemůže střídat.
 - Jakmile hlavní rozhodčí spustí ruku, čárový rozhodčí provádějící vhažování zapíská, čímž oběma týmům oznamuje, že mají nejvýše **pět vteřin** k zaujetí postavení na vhažování.
 - Na konci těchto **pěti vteřin** nebo i dříve, pokud jsou hráči na vhažování připraveni, vhodí čárový rozhodčí puk. Čárový rozhodčí není povinen čekat na hráče než zaujme postavení na vhažování.
- Pokud se tým pokusí střídat hráče po uplynutí vymezeného času, hlavní rozhodčí **NOVÉ** pošle hráče zpět na hráčskou lavici a varuje trenéra. Jakékoli další porušení tohoto postupu kdykoli během utkání má za následek **menší trest pro hráčskou lavici** (Pravidlo 575).
- Týmy nesmějí provádět střídání hráče(ů) po chybném vhažování, kromě situace, kdy je uložen trest, který způsobí změnu poměru počtu hráčů obou týmů na ledě.
- Po přerušení hry v důsledku zakázaného uvolnění nesmí provinivší se tým provádět žádné střídání hráčů až do doby, než byla hra znovu zahájena.
- Týmu, který se provinil proti pravidlu o zakázaném uvolnění, není dovoleno uskutečnit jakékoli střídání hráčů dříve, než je provedeno následující vhažování. Pokud dojde k přerušení hry v důsledku zakázaného uvolnění ve stejném čase s komerční přestávkou, nebo když provinivší se tým využije svého oddechového času při tomto přerušení hry, není mu přesto dovoleno uskutečnit jakékoli střídání hráčů. Tomuto týmu však bude dovoleno vystřídat brankáře, který byl nahrazen dalším hráčem, nebo provést výměnu zraněného hráče nebo brankáře nebo byl-li uložen trest, který způsobí změnu poměru počtu hráčů na ledě. Pro určení hráčů na ledě je rozhodující okamžik, kdy puk opustil hůl provinivšího se hráče.
- Pokud tým pokračuje ve střídání hráčů po zakázaném uvolnění i po varování hlavním rozhodčím, hlavní rozhodčí provinivšímu se týmu uloží **menší trest pro hráčskou lavici (2')**.

- ▶ Tento trest se ohlásí jako „menší trest pro hráčskou lavici za porušení střídání hráčů z trestné lavice“.

- ▶ **1.** Tento trest se ohlásí jako „menší trest pro hráčskou lavici za zdržování hry – porušení střídání brankářů během přerušeni hry“.

- ▶ **2.** Náhradnímu brankáři **není dovoleno rozcvičení**.

- ▶ **1.** Je-li zřejmé, že hráč utrpěl vážné zranění, hlavní nebo čárový rozhodčí ihned přerušuje hru.

- ▶ **1.** Náhradnímu brankáři **není dovoleno rozcvičení**.

- ▶ **2.** V tomto případě se žádný ze dvou řádných brankářů nesmí vrátit do hry.

- ▶ **3.** V soutěžích Mezinárodní federace ledního hokeje (IIHF), kde jsou registrováni tři brankáři a jeden ze dvou brankářů v zápise o utkání je vyřazen, uplatní se Směrnice IIHF.

413 - STŘÍDÁNÍ HRÁČŮ Z TRESTNÉ LAVICE

Hráč odpykávající trest, který má být po uplynutí trestu vystřídán, musí ihned po ledě odjet na hráčskou lavici a být u ní dříve, než je vystřídán. **NOVÉ**

- ▶ **Menší trest pro hráčskou lavici.**

415 - STŘÍDÁNÍ BRANKÁŘŮ PŘI PŘERUŠENÍ HRY

a) V přerušeni hry není dovoleno brankáři odjet k hráčské lavici s výjimkou, že je střídán nebo probíhá oddechový čas.

- ▶ **Menší trest pro hráčskou lavici** (Pravidlo 592).

b) Došlo-li ke střídání brankářů v přerušeni hře nebo při oddechovém času, smí se brankář, který odešel ze hry, vrátit do hry jakmile je hra znovu zahájena.

416 - ZRANĚNÍ HRÁČI

a) Je-li hráč zraněn a nemůže pokračovat ve hře ani odjet k hráčské lavici, hra pokračuje, dokud jeho tým nezíská puk do svého držení. Hra se však nepřerušuje, pokud tento tým má gólovou příležitost.

b) Pokud se hráč kromě brankáře zraní nebo musí-li odejít během utkání z ledu, může odstoupit a být nahrazen náhradníkem, avšak hra musí pokračovat, aniž by týmy opustily led.

c) Pokud je zraněn trestaný hráč, smí odejít do šatny. Byl-li mu uložen menší trest, větší trest nebo trest ve hře, musí potrestaný tým ihned poslat na trestnou lavici náhradníka, který odpyká trest bez vystřídání, ledaže by byl vystřídán zraněným potrestaným hráčem schopným návratu.

d) Zraněný potrestaný hráč nesmí zasáhnout do hry do uplynutí svého trestu.

e) Pokud se zraněný hráč vrátí do hry před uplynutím trestu, hlavní rozhodčí tomuto hráči uloží další

- ▶ **menší trest** (2').

f) Je-li kvůli zraněnému hráči, kromě brankáře, přerušena hra, zraněný hráč musí opustit led a nesmí se vrátit, dokud nebyla hra znovu zahájena. Vrátil-li se dříve, uloží se mu menší trest (2') (Pravidlo 554e). **NOVÉ**

417 - ZRANĚNÍ BRANKÁŘI

a) Pokud brankář utrpí zranění nebo má-li zdravotní potíže, musí buď okamžitě pokračovat ve hře nebo být vystřídán náhradním brankářem.

b) Jsou-li oba brankáři týmu vyřazeni a neschopni hry, týmu se poskytne **deset minut** k převlečení jiného hráče do výstroje brankáře.

419 - ČIŠTĚNÍ LEDU

a) Hlavní nebo čárový rozhodčí je oprávněn odstranit sníh nahromaděný kolem brankových tyčí nebo na brankové čáře v blízkosti branky. **NOVÉ**

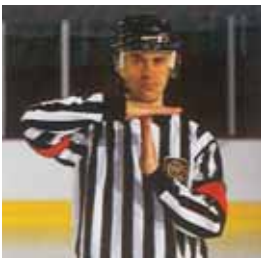
b) Jestliže brankář úmyslně hromadí sníh či jiné překážky do branky či do její blízkosti tak, že by to podle názoru hlavního rozhodčího mohlo zabránit dosažení gólu, brankáři se uloží:

- ▶ **menší trest** (2').

- ▶ 1. Hrací doba začíná okamžikem, kdy je vhozen puk, a přeruší se při hvizdu píšťalky.
- ▶ 2. Pokud dojde v posledních **pěti minutách** první nebo druhé třetiny k neobvyklému zdržení, smí hlavní rozhodčí nařídit, že následující přestávka začne ihned. Když je hra znovu zahájena, zbývající čas se odehraje tak, že týmy brání stejné branky jako před přestávkou. Po uplynutí tohoto času si týmy vymění strany a neprodleně zahájí následující třetinu.
- ▶ 3. Na otevřených hřištích si týmy vymění strany v polovině třetí třetiny a v polovině prodloužení.
- ▶ 4. Během přestávek se upraví ledová plocha.

- ▶ 1. Brankáři se mohou střídát po provedení každého nájezdu, avšak musí-li se nájezd opakovat, musí v brance zůstat stejný brankář a stejný hráč musí nájezd opakovat, dokud nebyl ukončen.
- ▶ 2. Pokud byli hráč a brankář vybráni příslušnými trenéry k provedení nájezdu či k hájení branky proti tomuto nájezdu, pak tento hráč či brankář už nemůže být vystřídán při opakování nájezdu v důsledku přestupku nebo faulu, spáchaného brankářem, s výjimkou případu, že byl tento hráč nebo brankář zraněn a nemůže se nájezdu zúčastnit. V tomto případě určí trenér jiného hráče k provedení nájezdu nebo jiného brankáře k hájení branky.

- ▶ Během oddechového času nesmí hrát na stadionu hudba.



**SIGNAL PRO
ODDECHOVÝ ČAS
PRAVIDLO 422**

- ▶ **Náhlou smrtí** se rozumí, že prodloužení končí, jakmile jeden tým dosáhne prvního gólu.

420 - HRACÍ DOBA

NOVÉ

- a) Řádné utkání se skládá ze tří dvacetiminutových třetin čistého času a dvou patnáctiminutových přestávek.
- b) Plná šedesátiminutová doba trvání utkání se nazývá **základní hrací doba**.
- c) Pro každou třetinu základní hrací doby si týmy vymění strany.

421 - PRODLOUŽENÍ

NOVÉ

Pokud utkání hrané do rozhodnutí po základní hrací době skončí nerozhodně, pokračuje prodloužením s náhlou smrtí.

Nepadne-li v prodloužení gól, provádějí se samostatné nájezdy k určení vítěze utkání.

422 - ODDECHOVÝ ČAS

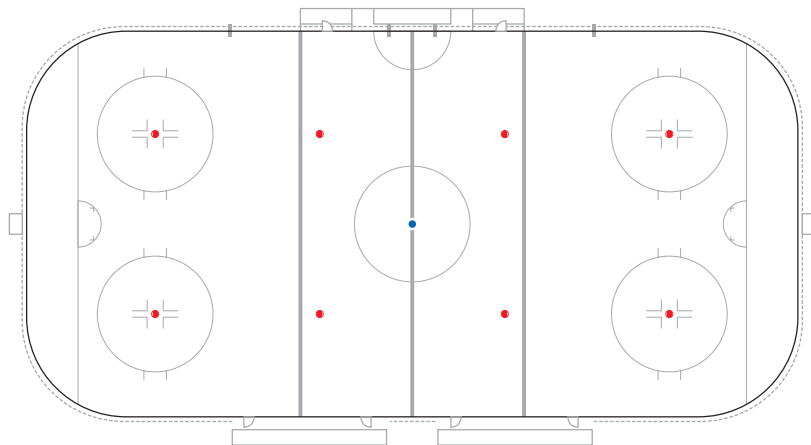
- a) Každý tým smí v průběhu základní hrací doby nebo v prodloužení využít jeden **třiceti-vteřinový oddechový čas**.
- b) Při běžném přerušení hry smí kterýkoli hráč určený trenérem požádat hlavního rozhodčího o oddechový čas. Hlavní rozhodčí oznámí oddechový čas zapisovateli.
- c) Hráči a brankáři obou týmů, s výjimkou potrestaných hráčů, smějí odjet ke svým hráčským lavicím.
- d) Oba týmy si mohou vybrat svůj oddechový čas ve stejném přerušení hry, avšak tým žádající druhý oddechový čas to musí oznámit hlavnímu rozhodčímu před skončením prvního oddechového času.

430 - URČENÍ VÝSLEDKU UTKÁNÍ

NOVÉ

- a) Tým, který dosáhne většího počtu gólů v průběhu základní hrací doby běžného utkání, je prohlášen vítězem a jsou mu uděleny tři body.
- b) Pokud je na konci základní hrací doby běžného utkání jeho stav nerozhodný, každému týmu se udělí jeden bod a utkání pokračuje prodloužením s náhlou smrtí.
- c) V běžném utkání obdrží vítězný tým v prodloužení s náhlou smrtí další bod.
- d) Pokud v prodloužení s náhlou smrtí nedosáhne gólu žádný tým, následují samostatné nájezdy k určení vítěze utkání.
- e) V běžném utkání obdrží vítězný tým ze samostatných nájezdů k určení vítěze utkání další bod.
- f) V utkání play off, v němž musí být určen vítěz, utkání pokračuje prodloužením s **náhlou smrtí**. Pokud v prodloužení nepadne gól, následují samostatné nájezdy k určení vítěze utkání.

BODY VHAZOVÁNÍ

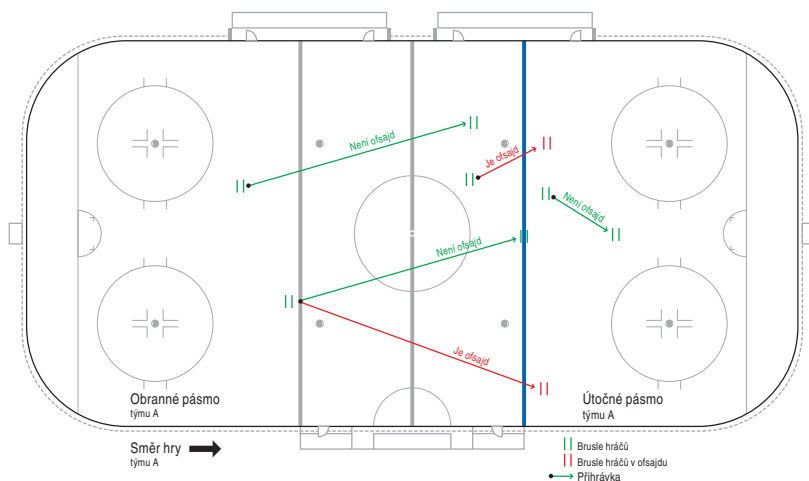


440 - VHAZOVÁNÍ

- a) Vhazování se provádí na **začátku každé třetiny, prodloužení a po jakémkoli přerušení hry**.
- b) Všechna vhazování se provádějí výhradně na devíti vyznačených bodech vhazování.
- c) Vhazování na **středním bodu** se provádějí:
1. na začátku každé třetiny a prodloužení,
 2. po dosažení gólu,
 3. jestliže rozhodčí mylně posoudí zakázané uvolnění,
 4. dojde-li k předčasnému vystřídání brankáře, pokud to není těmito pravidly výslovně upraveno jinak (viz Pravidlo 411e).
- d) Pokud bylo přerušení hry způsobeno kterýmkoli hráčem útočící strany v útočném pásmu, následně se vhadzuje ve středním pásmu na nejbližším bodu vhazování. Je-li příčinou přerušení hry dvojí porušení pravidel (např. zahrání puku vysokou holí a úmyslný ofsajd), následující vhazování bude na bodu, který poskytne nejmenší územní výhodu provinivšímu se týmu.
- e) Pokud je hra přerušena z jakéhokoli důvodu, který nelze jednoznačně přisoudit ani jednomu týmu a puk je ve středním pásmu, následně se vhadzuje na nejbližším bodu vhazování u modré čáry, kdykoli je to možné. Je-li však nejasné, který ze čtyř bodů vhazování je tím nejbližším, vybere se pro následující vhazování bod ve středním pásmu, který poskytne domácímu týmu největší územní výhodu.
- f) Pokud porušení pravidla, které mělo za následek přerušení hry, způsobili hráči obou stran, následně se vhadzuje na nejbližším bodu vhazování ve stejném pásmu.
- g) Jsou-li při přerušení hry trestáni hráči a trest nebo tresty jsou na časomíře zaznamenány pouze jednomu týmu, následně se vhadzuje na jednom ze dvou bodů vhazování v koncovém pásmu tohoto týmu. Toto ustanovení má jen čtyři výjimky:
1. Je-li uložen trest po dosažení gólu, vhadzuje se na středním bodu vhazování.
 2. Je-li uložen trest na konci nebo na začátku třetiny či prodloužení, vhadzuje se na středním bodu vhazování.
 3. Má-li být bránící tým potrestán a útočící hráči přejeli do útočného pásma za úroveň vnějších vrcholů kruhů vhazování v koncovém pásmu, vhadzuje se ve středním pásmu.
 4. Jestliže se právě netrestaný tým dopustí zakázaného uvolnění, vhadzuje se ve středním pásmu u modré čáry týmu, který se zakázaného uvolnění dopustil.
- h) Pokud dojde k přerušení hry v prostoru mezi koncovými body vhazování a bližším koncem hřiště, vhadzuje se na koncovém bodu vhazování na straně, kde došlo k přerušení hry, pokud to pravidly není výslovně upraveno jinak.
- i) Jestliže je dosaženo neplatného gólu po odrazu puku přímo od rozhodčího kdekoli v obranném pásmu, následně se vhadzuje na koncovém bodu vhazování v obranném pásmu.
- j) Jestliže dojde k přerušení hry z jakéhokoli důvodu, který není výslovně upraven těmito pravidly, musí se vhadzovat na nejbližším bodu vhazování v pásmu, v němž se naposledy hrálo.

- ▶ 1. Rozhodčí při zahájení hry nepíská.
- ▶ 2. Střídání hráčů není dovoleno, dokud nedojde k vhažování a hra není znovu zahájena, ledaže je uložen trest, který způsobí oslabení jednoho z týmů.
- ▶ 3. Jestliže hráč při vhažování nezaujme řádné postavení ihned poté, když mu to rozhodčí nařídil, může ho rozhodčí na vhažování vyměnit za jiného spoluhráče na ledě.
- ▶ 4. Jestliže některý hráč vjede do kruhu vhažování, hlavní nebo čárový rozhodčí zapiská a následuje nové vhažování, ledaže puk získá tým, který se neprovinil.
- ▶ 5. Za provinění hráče hlavní rozhodčí uloží odpovídající **trest(y)**, viz Pravidlo 554g) odstavec b).

SITUACE OFSAJDOVÝCH PŘIHRÁVEK



- ▶ 1. Za ofsajd se nepovažuje, jestliže bránící hráč zaveze nebo přihraje puk do svého obranného pásma, zatímco útočící hráč je v ofsajdové pozici.
- ▶ 2. Záměrem **úmyslného ofsajdu** je způsobit přerušování hry bez ohledu na důvod.

- k) Jestliže po přerušování hry jeden nebo oba obránci nebo hráči nacházející se na jejich místě nebo jakýkoli jiný hráč útočícího týmu přicházející z lavice vjede do útočného pásma za úroveň vnějších vrcholů koncových kruhů vhažování během šarvátky, konfliktu nebo skrumáže, následuje vhažování ve středním pásmu u modré čáry bránícího týmu. Toto pravidlo se rovněž uplatní při zakázaném uvolnění, úmyslném ofsajdu či zahrání puku vysokou holí. Pokud kterýkoli z hráčů neprovinivšího se týmu vjede do útočného pásma za úroveň vnějších vrcholů koncových kruhů vhažování během šarvátky, konfliktu nebo skrumáže, následuje vhažování ve středním pásmu u modré čáry bránícího týmu.
- l) Při porušení Pravidla 411e) následuje vhažování na středním bodu vhažování, pokud je hra přerušena za střední čárou. Jestliže je hra přerušena před střední čárou, následně se vhažuje na nejbližším bodu vhažování v pásmu, v němž byla hra přerušena.
- m) Je-li hra přerušena pro zranění hráče, následuje vhažování v pásmu, kde byl puk v době přerušování hry, na nejbližším bodu vhažování. Pokud tým zraněného hráče má puk v držení v útočném pásmu, vhažuje se na jednom z bodů vhažování za modrou čárou ve středním pásmu. Je-li zraněný hráč ve svém obranném pásmu a útočící tým je v držení puku v útočném pásmu, vhažuje se na jednom z koncových bodů vhažování v pásmu bránícího týmu.

442 - POSTUP PŘI VHAŽOVÁNÍ

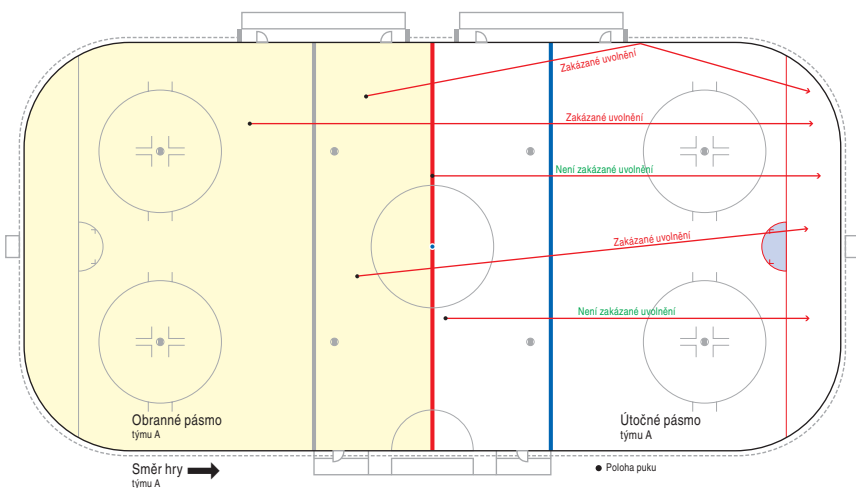
- a) Hlavní nebo čárový rozhodčí vhodí puk mezi hole dvou hráčů účastnících se vhažování.
- b) Hráči se postaví zpříma čelem k soupeřovu konci hřiště, přibližně na vzdálenost jedné hole od sebe a položí čepel hole na led na bílou plochu bodu vhažování.
- c) Hráč útočícího týmu položí na své útočné polovině hřiště hůl na led jako první a po něm tak ihned učiní hráč bránícího týmu.
- d) Vhažuje-li se na středním bodu vhažování, jako první položí hůl na led hráč hostujícího týmu.

450 - OFSAJD

- a) Hráči útočícího týmu **nesmějí vjet** do útočného pásma **dříve než puk**.
- b) Rozhodujícími hledisky při posuzování ofsajdu jsou:
 1. **Postavení bruslí hráčů** - hráč je v ofsajdu, jestliže má obě brusle zcela za modrou čárou v útočném pásmu dříve, než puk zcela přejde čáru.
 2. **Poloha puku** - puk musí zcela přejít modrou čáru do útočného pásma.
 3. Jestliže hráč vede puk a přejíždí čáru před pukem bruslením vzad, není v ofsajdu, **NOVÉ** pokud má puk stále pod kontrolou od okamžiku, kdy byl oběma bruslemi ve středním pásmu, až do přejetí modré čáry.

- ▶ 1. Aby byla ukončena výhoda při ofsajdu, útočníci hráči musí úplně vyklidit útočné pásmo, pokud puk zůstává v útočném pásmu.
- ▶ 2. Slovem **ihned** se rozumí, že útočníci hráči se nesmějí dotknout puku, ani se nesmějí pokusit zmocnit se volného puku či donutit bránícího hráče s pukem k ústupu hlouběji do obranného pásma.
- ▶ 3. V případě 2., jestliže čárový rozhodčí spustí ruku, kterýkoli útočníci hráč smí znovu vjet do útočného pásma.

ZAKÁZANÉ UVOLNĚNÍ



- ▶ 1. Pokud čárový rozhodčí pochybil při posouzení zakázaného uvolnění, provede se vhazování na středním bodu vhazování.
- ▶ 2. Účelem tohoto článku je zajistit plynulost hry a v tomto smyslu by jej měli hlavní i čárový rozhodčí vykládat a uplatňovat.
- ▶ 3. **Oslabením** se rozumí, že tým má z důvodu trestu(ů) na ledě menší počet hráčů než soupeř.

- c) Dojde-li k přestupku proti tomuto pravidlu, hra se přeruší a následuje vhazování:
1. Na nejbližším bodu vhazování ve středním pásmu, jestliže puk zavedl přes modrou čáru útočníci hráč.
 2. Na nejbližším bodu vhazování v pásmu, odkud byl puk útočícím hráčem přes modrou čáru přihrán nebo vystřelen. **NOVÉ**
 3. Na koncovém bodu vhazování v obranném pásmu provinivšího se týmu, jestliže podle názoru čárového nebo hlavního rozhodčího hráč způsobil ofsajd úmyslně.
 4. Na koncovém bodu vhazování v obranném pásmu provinivšího se týmu, jestliže byl puk přihrán nebo vystřelen útočícím hráčem z jeho obranného pásma.

451 - VÝHODA PŘI OFSAJDU

Jestliže útočníci hráč vjede do útočného pásma dříve než puk, avšak bránící hráč může pukem hrát, čárový rozhodčí vztáhne ruku na znamení **výhody při ofsajdu** s výjimkou, že byl puk vystřelen na branku, což donutilo brankáře pukem hrát.

Čárový rozhodčí spuštěním ruky zruší signalizovaný ofsajd a nechá pokračovat ve hře, jestliže:

1. bránící tým přihraje či vyveze puk do středního pásma, nebo
2. všichni útočníci hráči **ihned** vyklidí útočné pásmo tím, že se dotknou bruslí modré čáry.

460 - ZAKÁZANÉ UVOLNĚNÍ

- a) Pro účely tohoto pravidla je hřiště rozděleno střední čarou na dvě poloviny. Místo, kde se tým, který měl puk v držení, naposledy dotkl puku, je rozhodující pro posouzení, zda došlo či nedošlo k zakázanému uvolnění.
- b) Jestliže hráč týmu, který má stejný nebo vyšší počet hráčů než soupeř, vystřelí, odpálí či usměrní puk z **vlastní poloviny hřiště za brankovou čáru** soupeře, hra se přeruší pro zakázané uvolnění.
- c) Vhazuje se na koncovém bodu vhazování v obranném pásmu provinivšího se týmu, **NOVÉ** blíže k místu, kde se jeho hráč naposledy dotkl puku.
- d) Za **zakázané uvolnění** se nepovažuje:
1. Jestliže puk skončí v brance, gól se uzná.
 2. Je-li provinivší se tým v okamžiku vystřelení puku **v oslabení**.
 3. Jestliže se puk dotkne jakékoli části hráče soupeře včetně brankáře dříve, než přejde brankovou čáru.
 4. Jestliže je puk vyhozen přímo hráčem účastnícím se vhazování.
 5. Jestliže podle názoru čárového rozhodčího kterýkoli hráč druhého týmu, kromě brankáře, může zahrát puk dříve, než přejde brankovou čáru.
 6. Jakmile brankář opustí brankoviště nebo když je brankář mimo brankoviště během zakázaného uvolnění a pohybuje se ve směru puku.
- e) Po přerušení hry v důsledku zakázaného uvolnění nesmí provinivší se tým provádět **NOVÉ** jakékoli střídání hráčů až do doby, než byla hra znovu zahájena.

- ▶ Tento trest se ohlásí jako „menší trest pro hráčskou lavici za zdržování hry – porušení pravidla o střídání hráčů po zakázaném uvolnění“.



PUK V BRANCE

- ▶ 1. Při jakémkoli jednotlivém přerušení hry v průběhu utkání může být jednomu týmu uznán pouze jeden gól.
- ▶ 2. Pohyb „jako při lakrosu“, při němž je puk nesen na čepeli hole a „vhozen“ do branky, je dovolen za předpokladu, že puk není ani na okamžik zvednut nad výšku ramen a při vypouštění se nedostane výše než příčná tyč.
- ▶ 3. Všechna tato rozhodnutí náleží výhradně hlavnímu rozhodčímu.

- ▶ 1. Po vzhazování bezprostředně následujícím po dosažení gólu již gól nelze odvolat.
- ▶ 2. Brankoviště je **prostor**, který je vymezen plochou brankoviště a výškou **1,27 m** nad ledovou plochou.
- ▶ 3. **Kontaktem** mezi brankářem a útočícím hráčem se rozumí kontakt holí nebo jakoukoli částí těla.
- ▶ 4. Všechna tato rozhodnutí náleží výhradně hlavnímu rozhodčímu.

- f) Týmu, který se provinil proti pravidlu o zakázaném uvolnění, není dovoleno uskutečnit jakékoli střídání hráčů dříve, než je provedeno následující vzhazování. Pokud dojde k přerušení hry v důsledku zakázaného uvolnění ve stejném čase s komerční přestávkou, nebo když provinivší se tým využije svého oddechového času při tomto přerušení hry, není mu přesto dovoleno uskutečnit jakékoli střídání hráčů. Tomuto týmu však bude dovoleno vystřídat brankáře, který byl nahrazen dalším hráčem, nebo provést výměnu zraněného hráče nebo brankáře nebo byl-li uložen trest, který způsobí změnu poměru počtu hráčů na ledě. Pro určení hráčů na ledě je rozhodující okamžik, kdy puk opustí hůl provinivšího se hráče.
- g) Pokud tým pokračuje ve střídání hráčů po zakázaném uvolnění i po varování hlavním rozhodčím, hlavní rozhodčí provinivšímu se týmu uloží

▶ **menší trest pro hráčskou lavici (2')**

470 - DEFINICE GÓLU

Gól se uzná:

1. Jestliže byl puk dopraven mezi brankové tyče pod příčnou tyč a zcela přes brankovou čáru holí hráče útočícího týmu.
2. Jestliže byl puk dopraven do branky jakýmkoli způsobem hráčem bránícího týmu.
3. Jestliže se puk po střele útočícího hráče odrazí do branky od jakékoli části jeho spoluhráče.
4. Jestliže v okamžiku, kdy je puk dopraven do branky, je hráč útočícího týmu v brankovišti následkem zákroku kteréhokoli bránícího hráče a neměl dle názoru hlavního rozhodčího dostatek času brankoviště opustit.
5. Jestliže se puk stane v brankovišti volným a potom je dopraven do branky holí útočícího hráče.
6. Jestliže se puk odrazí přímo od brusle útočícího nebo bránícího hráče.
7. Jestliže je útočící hráč v brankovišti v okamžiku, kdy puk přechází brankovou čáru a **ŽÁDNÝM ZPŮSOBEM** neovlivní schopnost brankáře zakročít, s výjimkou případů popsaných v Pravidlu 471.

471 - NEUZNÁNÍ GÓLU

a) Gól se neuzná:

1. Jestliže útočící hráč úmyslně kopne, hodí, odpálí nebo srazí rukou či jinak nasměruje puk do branky jakýmkoli jiným způsobem než holí, a to i tehdy, je-li puk poté ještě odražen kterýmkoli hráčem, brankářem nebo rozhodčím.
2. Jestliže se útočící hráč dotkl puku holí zvednutou nad příčnou tyč.
3. Jestliže se puk odrazí do branky přímo od rozhodčího.
4. Jestliže útočící hráč stojí nebo drží svou hůl v brankovišti, když puk vniká do branky, ledaže je v brankovišti následkem zákroku kteréhokoli bránícího hráče a neměl dle názoru hlavního rozhodčího dostatek času brankoviště opustit, nebo pokud není uplatněno Pravidlo 470.
5. Je-li branka vychýlena ze svého normálního postavení nebo konstrukce branky není celou plochou na ledě.

- ▶ 1. Za gól se jednomu hráči přizná pouze jeden bod.
- ▶ 2. Když hráč vstřelí gól po odražení puku od brankáře, mohou být přiznány dvě asistence.
- ▶ 3. Při zřejmém omylu v přiznání gólu nebo asistence musí být chyba neprodleně napravena, neboť jakmile hlavní rozhodčí podepíše **zápis o utkání**, nesmějí se už provádět žádné změny.

6. Jestliže útočící hráč vyvolá kontakt s brankářem, ať už nahodile či jinak v okamžiku, kdy je brankář v brankovišti a je dosaženo gólu.
 7. Jestliže útočící hráč vyvolá kontakt s brankářem jinak než nahodile v okamžiku, kdy je brankář mimo brankoviště a je dosaženo gólu.
 8. Jestliže útočící hráč vjede či zaujme postavení v brankovišti tak, že překáží brankáři ve výhledu a snižuje jeho schopnost hájit branku a přitom je dosaženo gólu.
 9. Jestliže je brankář natlačen do branky společně s pukem po jeho zastavení. V příslušných případech se uloží odpovídající tresty.
- b) Jestliže je puk pod hráčem, který je uvnitř či poblíž brankoviště (úmyslně či jinak), gól nemůže být dosaženo zatlačením tohoto hráče společně s pukem do branky. V příslušných případech se uloží odpovídající tresty, včetně trestného střelení (Pravidlo 557).

472 - GÓL A ASISTENCE PŘIZNANÉ HRÁČŮM

- a) **Gól** se připiše v záznamu gólů tomu hráči, který vstřelí puk do soupeřovy branky.
- b) Každý gól se počítá jako **jeden bod** ve statistickém záznamu hráče.
- c) Když je vstřelen gól, připiše se **asistence** hráči nebo hráčům, kteří se bezprostředně předtím zúčastnili hry.
- d) Při každém gólu lze přiznat nejvýše dvě asistence.
- e) Každá asistence se počítá jako **jeden bod** ve statistickém záznamu hráče.

480 - PUK MIMO HRŠTĚ

Jestliže puk opustí plochu hřiště nebo narazí na jinou překážku nad ledovou plochou kromě hrazení či ochranného skla, hra se přeruší a vhadzuje se na nejbližším bodu vhadzování, odkud byl puk vystřelen či odražen, pokud pravidla výslovně nestanoví jinak.

NOVÉ

481 - PUK NA BRANKOVÉ SÍTI

Zůstane-li puk na vnější síti branky déle než **tři vteřiny**, nebo je-li zašlápnut k brankové konstrukci protihráči, hlavní rozhodčí přeruší hru a vhadzuje se:

1. na nejbližším bodu vhadzování v koncovém pásnu, pokud podle názoru hlavního rozhodčího bylo přerušeno hry způsobeno bránícím hráčem,
2. na nejbližším bodu vhadzování ve středním pásnu, pokud podle názoru hlavního rozhodčího bylo přerušeno hry způsobeno útočícím hráčem.

NOVÉ

482 - PUK Z DOHLEDU

Jestliže dojde ke skrumáži nebo padne-li hráč náhodně na puk a puk je z dohledu hlavního rozhodčího, hlavní rozhodčí ihned přeruší hru a vhadzuje se na nejbližším bodu vhadzování, kde došlo k přerušení hry, pokud pravidla nestanoví jinak.

NOVÉ



**SIGNÁL PRO
PŘIHRÁVKU RUKOU
PRAVIDLO 490**



**SIGNÁL PRO
HRU VYSOKOU HOLÍ
PRAVIDLO 492**

483 - NEPRÁVÝ PUK

Pokud se kdykoli v průběhu hry objeví na hrací ploše jiný než pravý puk, hra se nepřerušuje, dokud není herní akce ukončena změnou v **držení puku**.

484 - PUK ODRAŽENÝ OD ROZHODČÍHO

Hra se nepřerušuje, pokud se puk odrazí od rozhodčího, ledaže puk vnikne do branky.

490 - ZASTAVENÍ NEBO PŘIHRÁVKA PUKU RUKOU

Hráč smí srazit nebo odpálit puk ve vzduchu otevřenou rukou či posunout jej po ledě rukou a hra se nepřerušuje. Výjimkou je situace, kdy podle názoru hlavního rozhodčího hráč úmyslně nasměroval puk spoluhráči nebo svému týmu umožnil získat výhodu a puk se následně dostane, ať už přímo či odrazem od kteréhokoli hráče nebo rozhodčího, do držení a pod kontrolu hráče provinivšího se týmu. **NOVÉ**

Hráč smí puk ze vzduchu zachytit, ale musí ho ihned položit nebo srazit na led. Pokud puk chytí a dále s ním pokračuje v pohybu, ať už aby se vyhnul střetu nebo získal územní výhodu nad svým soupeřem, uloží se mu:

► **menší trest (2')** (viz Pravidlo 559).

- a) Dojde-li k přihrávce rukou, hra se přerušuje a následně se vhadzuje na nejbližším bodu vhadzování v pásnu, v němž k přestupku došlo. Pokud by však provinivší se tým získal územní výhodu, pak se vhadzuje na nejbližším bodu vhadzování v pásnu, kde byla hra přerušena, pokud pravidla nestanoví jinak. **NOVÉ**
- b) Jestliže spoluhráč takto získá puk ve svém obranném pásnu, hlavní rozhodčí nepřerušuje hru za předpokladu, že přihrávka rukou je dokončena dříve, než hráč a puk opustí pásno. Když však hráč ve středním pásnu přihrává puk rukou spoluhráči do svého obranného pásma, hlavní rozhodčí přerušuje hru a vhadzuje se na bodu vhadzování v obranném pásnu. **NOVÉ**
- c) Jestliže spoluhráč takto získá puk ve svém útočném pásnu, hlavní rozhodčí přerušuje hru a vhadzuje se na bodu vhadzování ve středním pásnu blíže k útočnému pásnu.
- d) Gól nebude uznán, jestliže útočící hráč srazí puk rukou, a to ani tehdy, odrazí-li se puk do branky od kteréhokoli hráče či jeho hole, brankáře nebo rozhodčího.
- e) Gól nebude uznán, jestliže útočící hráč srazí puk rukou, a to ani tehdy, odrazí-li se puk do branky od kteréhokoli hráče či jeho hole nebo brusle, brankáře nebo rozhodčího.

492 - ZAHRÁNÍ PUKU VYSOKOU HOLÍ

- a) **Srazit či odpálit puk holí nad úroveň ramen je zakázáno**, hra se přerušuje, s výjimkou že:
 - 1. Puk je sražen k soupeři, v takovém případě hra pokračuje a hlavní rozhodčí signalizuje „**NE**“.
 - 2. Hráč bránícího týmu odpálí puk do vlastní branky, v takovém případě se gól uzná.



SIGNÁL „NE“

- b) Jestliže útočící hráč zahraje puk vysokou holí v útočném pásmu, vhadzuje se na nejbližším bodu vhadzování ve středním pásmu.
- c) Jestliže hráč zahraje puk vysokou holí ve svém obranném pásmu nebo ve středním pásmu, vhadzuje se na nejbližším bodu vhadzování v obranném pásmu. **NOVÉ**
- d) Gól nebude uznán, jestliže je puk zahrán do branky útočícím týmem vysokou holí tak, že se puk dotkne hole v místě nad úrovní příčné tyče a je dopraven do branky. **NOVÉ**

493 - NEDOVOLENÝ ZÁSAH DIVÁKŮ

- a) V případě, že jsou na led vhozeny předměty, čímž je narušeno pokračování hry, hlavní rozhodčí přeruší hru a vhadzuje se na nejbližším bodu vhadzování, kde byla hra přerušena. **NOVÉ**
- b) V případě, že divák drží hráče nebo mu jinak brání ve hře, hlavní nebo čárový rozhodčí přeruší hru. Jestliže má puk v držení tým, jehož hráči je bráněno, rozhodčí dovolí akci dokončit.

► **Oznámení příslušným orgánům.**